

Versión: Final
Fecha de aprobación: 2021
Fecha de revisión: 2024

The British School of Gran Canaria

Guía y Expectativas referentes a la Caligrafía

Protocolo



Índice

1. Objetivo	3
2. Definiciones.....	3
3. Fundamentos.....	3
4. Principios de caligrafía	4
5. Early Years Foundation Stage (EYFS) – cómo sentar las bases de la de escritura... 5	5
6. Key Stages 1 y 2.....	6
7. Igualdad de oportunidades.....	8
8. Prestación para alumnos zurdos	8
9. La labor de los padres	8
10. Evaluación, supervisión y moderación.....	9
ANEXO A – Requisitos de la EYFS y del Currículum Nacional	10
ANEXO B – Ejemplos de actividades para el control de la motricidad gruesa y fina	13
ANEXO C – Letra pre-cursiva (Sin ligadura).....	15
ANEXO D – Introducción a la formación de letras haciendo uso del patrón nemotécnico de ReadWriteInc (en inglés)	16
ANEXO E – Imágenes asociadas a los patrones de ReadWriteInc para la caligrafía pre- cursiva.....	17
ANEXO F – Cursiva.....	18
ANEXO G – Postura y agarre del lápiz correctos	19

THE BRITISH SCHOOL OF GRAN CANARIA

GUÍA Y EXPECTATIVAS REFERENTES A LA CALIGRAFÍA

1. Objetivo

Este documento se aplica desde Nursery hasta Year 6, tanto en el Colegio del Sur como en el departamento de primaria de Tafira. El plan de estudios del colegio está basado en el Currículum Nacional de 2014 para Inglaterra y Gales, al que se le han realizado pequeños cambios a fin de garantizar el reconocimiento de los métodos de caligrafía españoles.

2. Definiciones

Las siguientes palabras, términos o frases tienen los siguientes significados a lo largo de todo el documento:

Early Years Foundation Stage (EYFS) – hace referencia al marco educativo en el que se incluyen los alumnos de Nursery y Reception del colegio.

Key Stage One – hace alusión a los alumnos que están matriculados en Year 1 y Year 2.

Key Stage Two – hace alusión a los alumnos que están matriculados desde Year 3 hasta Year 6.

Currículum Nacional – corresponde al Currículum Nacional de 2014 para Inglaterra y Gales en el que se proponen los programas de estudios y los objetivos pedagógicos de cada asignatura.

Letterjoin Handwriting – hace referencia a un sistema de escritura concreto adquirido en el colegio.

ReadWriteInc – alude a un programa de lectura y escritura específico que se sigue en el colegio.

Write Dance – hace mención a un programa específico adquirido en el colegio para el desarrollo de la habilidad motriz gruesa.

Fuente cursiva sin ligadura (*cursive font with no-lead in stroke*) – se refiere a un estilo de caligrafía concreto adoptado en el colegio a fin de crear homogeneidad entre los diferentes tipos de letras.

3. Fundamentos

La escritura es una forma de representación en papel de las palabras empleando, por norma general, el sistema de símbolos que se conoce. Es una habilidad muy importante para el día a día que nos sirve como herramienta funcional para expresar el lenguaje y como método para

reflejar nuestra imagen y personalidad. Pese a que cada vez es más común hacerlo con la ayuda de un ordenador, la habilidad de escribir a mano sigue siendo una de las más importantes en el ámbito educativo, laboral y en nuestra vida cotidiana. Además, se ha demostrado que escribir a mano requiere una actividad cerebral mayor que utilizar un teclado a este fin. Como colegio, reconocemos que la capacidad de un alumno de escribir correctamente depende de cuán firmes sean las bases que reciban a lo largo de los primeros años de colegio con respecto a esta habilidad.

El principal objetivo de este documento es garantizar un enfoque sólido y constante con respecto a la enseñanza de la caligrafía para:

- Unificar la caligrafía en las dos sedes de primaria del colegio y transmitir a los alumnos de primaria un estilo de caligrafía uniforme.
- Ayudar a los alumnos a escribir con soltura y comodidad, lo que provocará que escriban de una manera legible y ordenada con letras cursivas formadas correctamente.
- Aprender a escribir con fluidez y rapidez a fin de apoyar otros aspectos relativos al proceso de escritura como, por ejemplo, la ortografía o la facilidad de redacción (existe una fuerte relación entre el desarrollo de la fluidez de la escritura y la habilidad de crear textos escritos de alta calidad).

4. Principios de caligrafía

Escribir es una habilidad difícil de aprender y su práctica comienza mucho antes de que un niño esté listo para coger un lápiz y hacer garabatos en el papel. Para desarrollar una buena caligrafía es necesario:

1. tener buena fuerza y destreza corporal;
2. comprender la dirección, el movimiento y la posición;
3. recordar cómo se escriben las diferentes formas de las letras;
4. sentarse correctamente;
5. agarrar el lápiz de forma apropiada;
6. controlar el lápiz;
7. inclinar y mover el papel en la mesa;
8. pulir la formación y posición de las letras;
9. juntar las letras para formar palabras.

Los puntos señalados arriba demuestran que la caligrafía requiere la integración y maduración de un amplio abanico de habilidades cognitivas, perceptuales y motrices, entre las que se incluyen:

- habilidades motrices gruesas
- habilidades motrices finas
- coordinación visomotora
- coordinación óculo-motora
- habilidades cognitivas y perceptuales
- sensibilidades táctiles y kinestésicas
- comportamiento, concentración y motivación
- percepción espacial

Cada niño desarrolla estas habilidades y destrezas a un ritmo diferente. Flaquear en cualquiera de estas destrezas puede afectar directamente a las habilidades de escritura del alumno. Por esta razón, la percepción de esta dificultad está presente en el plan de estudios y en el progreso del aprendizaje del colegio. Asimismo, respalda cualquier programa de intervención cuando un alumno está experimentando dificultades. A partir de la EYFS en adelante, el personal y los alumnos son conscientes de que la escritura es una actividad que se realiza con todo el cuerpo.

5. Early Years Foundation Stage (EYFS) – cómo sentar las bases de la de escritura

«Las primeras lecciones de escritura son vitales. El propósito de mayor relevancia es asegurar que el alumno aprende desde el primer momento a formar las letras del alfabeto con la secuencia de trazos apropiada. Aquellos niños a los que se les ha permitido inventar sus propios métodos para formar las letras les resultará más complicado cambiar estos hábitos con el paso del tiempo, pero a menos que se elimine esta costumbre (algo realmente complicado, pues el recuerdo del movimiento es muy retentivo y se suele tender a recaer en los viejos hábitos) será imposible para ellos aprender a escribir de forma fluida. La correcta formación de todas las letras necesita ser automática y requiere mucha práctica.»

(Suzanne Tiburtius, National Handwriting Association)

En BSGC, los alumnos de Nursery y Reception se preparan para comenzar a escribir por medio de una amplia variedad de actividades motrices, tanto finas como gruesas (véase el anexo B para observar un modelo de estas actividades). En esta etapa temprana, también se prioriza

la exploración y manipulación de los diferentes materiales y herramientas para comenzar con el *mark-making* (término inglés que se utiliza para describir los diferentes patrones, líneas y texturas que conforman un dibujo).

Los alumnos en la EYFS siguen programas específicos que les ayudan a desarrollar las habilidades clave mencionadas anteriormente con el propósito de sentar las bases para tener una buena caligrafía. Entre ellos se incluyen las siguientes:

- *Write Dance* (método que facilita que los niños desarrollen capacidades físicas para desarrollar sus habilidades de caligrafía)
- Caligrafía de acuerdo con el sistema de ReadWriteInc.
- Juegos de calentamiento y pautas del programa *letterjoin*
- Formas de las letras y plantillas extraídas de una variedad de fuentes diferentes

En Reception, los alumnos reciben una formación para aprender a escribir las letras de forma individual utilizando una plantilla en la que no se refleja cómo unir las letras entre sí, pero sí se dan unas pequeñas “pistas” para trazar cada una de ellas (véase el anexo C). No se debe enseñar la letra redonda (círculo y palito) como estilo de escritura, pero es cierto que se puede ver con frecuencia. Los profesores utilizarán la plantilla de escritura para facilitar la formación correcta de las letras (véase el anexo D). A la hora de enseñar a escribir, los profesores deben darle mayor prioridad a la correcta formación de todas las letras del abecedario de forma individual y es muy importante que todos los alumnos lo consigan antes de intentar ligar las letras. Cuando empiecen a formarlas, los alumnos escribirán en un folio blanco a fin de dar más importancia a la correcta formación de las letras que al tamaño de estas o a la claridad. Comenzarán a aprender a escribir letras en mayúscula una vez dominen la formación de las minúsculas. Para hacer los trazos es mejor no usar rotuladores, a no ser que se esté supervisando de cerca el trabajo del alumno.

6. Key Stages 1 y 2

La escritura se enseña de forma progresiva siguiendo las condiciones del Currículo Nacional (véase el anexo A), por tanto, después de haber cursado los primeros años de su educación, los alumnos que pasen a Year 1 deben seguir trabajando de forma similar. La práctica de habilidades motrices finas y gruesas sigue siendo una prioridad. Además, los aspectos fónicos del sistema ReadWriteInc. y otros programas de escritura forman la base de la enseñanza. A lo largo de Year 1, las lecciones de caligrafía serán cada vez más formales y se empezará a fomentar el uso de papeles que tengan un lineado más amplio para ir avanzando hacia un tipo de papel más específico. Este procedimiento se mantendrá en Year 2 y los alumnos empezarán a aprender a ligar las letras tal y como se indica en el plan de ReadWriteInc.

Las cuatro formas básicas de ligar las letras son las siguientes:

1. unión diagonal sin ascendentes p. ej. ai, ar, un;
2. unión horizontal sin ascendentes p. ej. ou, vi, wi;
3. unión diagonal con ascendentes p. ej. ab, ul, it;
4. unión horizontal con ascendentes p. ej. ol, wh, ot.

Durante el curso de Year 2, el profesor decidirá, junto con el coordinador de Inglés, si la clase debe dar el siguiente paso y comenzar las lecciones de caligrafía formal utilizando el programa de escritura *letterjoin*. En The British School of Gran Canaria se utiliza la **f fuente cursiva sin ligadura** (véase anexo E).

A partir de Year 3 hasta Year 5, todos los profesores siguen el programa de *letterjoin* y todos los materiales se utilizan para facilitar el aprendizaje de las listas de ortografía y los bancos de palabras. Las lecciones formales de caligrafía tienen lugar 2 o 3 veces a la semana y duran aproximadamente 15-20 minutos. En el trimestre de otoño de cada año académico se pone especial énfasis en la caligrafía. En Year 6, se debe impartir formalmente una sesión de 15 minutos, aunque algunos alumnos necesitarán un apoyo extra (véase el protocolo de igualdad de oportunidades). En cada aula hay un pequeño póster en el que se muestra la correcta formación de las palabras y, además, los alumnos pueden solicitar con facilidad pequeñas tarjetas de contenido.

Pen Licences

Una vez un alumno haya desarrollado una caligrafía fluida y legible y forme las letras correctamente todas con el mismo tamaño, el profesor le puede otorgar el *Pen Licence*, un documento que certifica que el alumno puede utilizar un bolígrafo, en lugar de un lápiz, para escribir. Se puede conceder este certificado a partir de Year 4 en adelante. Normalmente, la mayoría de los alumnos consiguen este certificado antes de acabar Year 5.

La caligrafía en Gran Canaria (España)

En el colegio somos conscientes de que en los libros de texto españoles y en los libros de lectura de primaria hay muchos tipos de letra cursiva diferentes. Animamos a los alumnos a que los lean y aprendan a interiorizar estos pequeños matices, así como los otros tipos de fuentes que se pueden encontrar. Sin embargo, debido a la falta de tiempo y para evitar confusiones, en todas las clases, incluida la de Lengua Castellana, se enseñará únicamente el tipo de letra que se señala en este documento.

7. Igualdad de oportunidades

Todos los alumnos deben tener la oportunidad y el apoyo para alcanzar su máximo potencial. Cuando sea necesario, se proporcionará a los alumnos con necesidades educativas adicionales o con alguna discapacidad modificaciones o materiales especializados como, por ejemplo, soportes de lápiz, soportes inclinados para escribir o folios con líneas más amplias. Para aquellos niños que experimenten dificultades graves a la hora de practicar las habilidades previas a la escritura y la motricidad fina se puede recurrir a una intervención. En caso de que un alumno esté teniendo problemas para superar el Upper Key Stage 2, se le impartirá lecciones adicionales de caligrafía, se informará a los padres y, si fuera necesario, se le dará recursos de apoyo para casa.

Igualmente, si un alumno ha asistido a otro colegio o ha aprendido una variación de la letra cursiva en casa y ya tiene un estilo afianzado, legible y fluido, no deberá cambiar al estilo de fuente escogido para el colegio.

8. Prestación para alumnos zurdos

Todos los miembros del profesorado deben tener en consideración las necesidades de los alumnos zurdos y hacer una prestación apropiada. Los niños zurdos deben sentarse a la izquierda de los alumnos diestros para evitar que sus brazos choquen cuando estén escribiendo. Se debe animar a los zurdos a que se sienten e inclinen su trabajo en dirección a las agujas del reloj para que así puedan ver lo que han escrito. Esto impedirá que emborronen lo que han escrito con el brazo y permitirá que el lápiz se mueva con mayor libertad. Un alumno zurdo también debería agarrar el lápiz más arriba.

Los profesores deben tener en cuenta que para los alumnos zurdos es muy difícil seguir los movimientos de caligrafía cuando un profesor diestro es quien los ejemplifica. Los profesores deben demostrar la formación de letras a los alumnos zurdos de forma individual o en grupos reducidos.

9. La labor de los padres

A los padres y tutores se les enseña en estilo de caligrafía empleado por medio del manual del colegio. El equipo de EYFS desempeña un papel fundamental al comunicar el trabajo de caligrafía en las etapas tempranas, para asegurar que los padres están bien informados y animados para ofrecer buenos modelos a sus hijos utilizando solo las mayúsculas para la primera letra de su nombre. Se puede acceder al sistema *letterjoin* desde casa una vez se haya presentado en Year 2 y en las clases de Year 3-6. Se comunicará a los padres si su hijo está

experimentado dificultades relativas a sus habilidades motrices finas o a la caligrafía para que, de esta manera, puedan ofrecer el apoyo que sea apropiado.

10. Evaluación, supervisión y moderación

Es imprescindible que los alumnos sepan qué están haciendo correctamente y qué deben mejorar. Se evalúa a los niños que están en la EYFS de forma continua mediante la observación y la caligrafía. En las Key Stages 1 y 2, la caligrafía se evalúa de manera formal, como parte de las pruebas escritas del alumnos que tienen lugar una vez cada trimestre.

Los profesores evaluarán la caligrafía y la presentación como parte de su evaluación normal en consonancia con la Guía de calificación de BSGC. En líneas generales, se proporciona un *feedback* verbal y se utilizan las evaluaciones para fundamentar en la futura planificación. Puede resultar apropiado establecer un objetivo individual referente a la caligrafía para cada alumno.

ANEXO A – Requisitos de la EYFS y del Currículo Nacional

Todas las áreas de aprendizaje que conforman la EYFS están integradas, pero se pueden encontrar referencias específicas a la caligrafía en:

- Desarrollo físico (movimiento y crecimiento)
- Alfabetización (escritura)

Otras áreas que apoyan el desarrollo de la caligrafía son:

- Desarrollo de la comunicación y el lenguaje
- Desarrollo personal, social y emocional
- Artes expresivas y diseño

La referencia más específica que podemos encontrar está en el siguiente *Early Learning Goal* (objetivo de aprendizaje temprano):

Objetivos de aprendizaje temprano – Escritura

Los alumnos emplean su conocimiento fónico para escribir palabras de una manera que concuerden con los sonidos de estas y también escriben algunas palabras irregulares que son más comunes. Escriben oraciones que ellos mismos y otros compañeros pueden leer. Algunas palabras las escriben de forma ortográficamente correcta y otras fonéticamente plausibles.

Comportamientos frecuentes relacionados con la caligrafía para cumplir este objetivo de aprendizaje:

- Utilizar algunas letras que pueden identificarse claramente con el objetivo de comunicar un significado, representar algunos sonidos de forma ordenada y correcta.
- Escribir el nombre y otras cosas como, por ejemplo, etiquetas y títulos.
- Intentar escribir oraciones breves dentro de un contexto determinado.

Habilidades de escritura básicas para la caligrafía:

- Hacer uso de un lápiz y agarrarlo de manera eficaz para formar letras fácilmente reconocibles, la mayoría formadas correctamente.

'Early Years Outcomes' Department for Education, 2013 (resultados en los Early Years Ministerio de Educación)

'Statutory framework for early years foundation stage' Department for Education, 2014 (marco legal para la Early Years Foundation Stage Ministerio de Educación)

Requisitos para los Years 1-6

Key Stage 1 Year 1 La escritura de los alumnos durante el Year 1 se desarrollará, por regla general, a menor velocidad que la lectura. Esto se debe a que necesitan codificar los sonidos que escuchan en las palabras (habilidades ortográficas), desarrollar las habilidades físicas necesarias para la caligrafía y aprender a cómo organizar sus ideas por escrito.	
Programa de estudio (requisitos establecidos)	Notas y consejos (no obligatorio)
Los alumnos deben aprender a: <ul style="list-style-type: none">• sentarse correctamente en el pupitre, agarrar el lápiz correctamente.• empezar a formar letras minúsculas en la dirección correcta, comenzar y acabar en el lugar indicado, formar letras mayúsculas.• escribir los números del 0 al 9.• comprender qué letras pertenecen a qué “familia” caligráfica (p. ej. letras que se forman de manera parecida) y practicarlas.	La caligrafía necesita una enseñanza constante, directa y específica. Los alumnos deben ser capaces de formar letras de forma correcta y con confianza. El tamaño del material de escritura (lápiz o bolígrafo) no debe ser muy grande para la mano del alumno. Sea cual sea el material, debe permitir al alumno agarrarlo con facilidad para evitar malos hábitos. Los alumnos zurdos deben recibir una enseñanza específica para reunir sus necesidades.
Key Stage 1 Year 2 Al comienzo de Year 2, a la hora de escribir, los alumnos deben ser capaces de formar letras individuales apropiadamente para poder establecer buenos hábitos de escritura desde el principio.	
Los alumnos deben aprender a: <ul style="list-style-type: none">• formar letras minúsculas a un tamaño correcto en relación con las demás.• empezar a usar algunos de los trazos diagonales y horizontales que se necesitan para ligar las letras y entender qué letras, cuando vayan seguidas de otras, es mejor no unir.• escribir letras mayúsculas y números a un tamaño adecuado, orientación y relación entre sí y con letras minúsculas.• utilizar un espaciado entre las palabras que refleje el tamaño de las letras.	Los alumnos deben revisar y practicar la formación apropiada de las letras con cierta frecuencia. Se les debe enseñar a escribir uniando las letras tan pronto como puedan formar letras con seguridad y siguiendo la orientación adecuada.
Lower Key Stage 2 Years 3-4 La caligrafía ligada debe establecerse como norma; los alumnos deben ser capaces de utilizarla tan rápido como sea posible para ir al compás con lo que quieren decir.	
Los alumnos deben aprender a:	Los alumnos deben escribir uniando las letras cuando practiquen su escritura independiente.

<ul style="list-style-type: none"> • emplear los trazos diagonales y horizontales que se necesitan para unir las letras y entender qué letras, cuando vayan seguidas de otras, es mejor no unir. • aumentar la legibilidad, constancia y calidad de su caligrafía p. ej. garantizar que los trazos descendentes de las letras están en paralelo y son equidistantes; que las líneas de escritura están lo suficientemente separadas para que quepan las astas ascendentes y descendentes. 	<p>Se debe seguir enseñando caligrafía con el propósito de aumentar la fluidez con la que los alumnos son capaces de escribir lo que quieren decir. Esto, a cambio, apoyará su capacidad de redacción y mejorará su ortografía.</p>
<p>Upper Key Stage 2 – Years 5-6</p>	
<p>Los alumnos deben aprender a:</p> <ul style="list-style-type: none"> • escribir de forma comprensible, fluida y a una velocidad cada vez mayor mediante las siguientes acciones: • elegir qué forma letra es mejor cuando se le dé la oportunidad de decidir como parte de su estilo personal y distinguir si unir o no ciertas letras. • escoger el material de escritura que mejor se adecúe a la tarea (p. ej. tomar notas rápidamente, cartas, etc.). 	<p>Los alumnos deben continuar practicando su caligrafía. Es importante que reciban ánimos por parte del profesorado para que aumenten su velocidad de escritura para que los problemas a la hora de formar las letras no les repercuta cuando estén escribiendo lo que quieren decir. Deben tener claro cuál es la norma de caligrafía apropiada para cada tarea (p. ej. tomar notas rápidamente o pasar unos apuntes a limpio). Asimismo, se les debe enseñar a utilizar un estilo sin ligaduras (p. ej. para un rótulo de un diagrama, una dirección de correo y en mayúsculas (p. ej. para rellenar un formulario).</p>

'National Curriculum for Key Stages One and Two' Department for Education 2014 (Currículum Nacional para las Key Stages 1 y 2 del Ministerio de Educación, 2014).

ANEXO B – Ejemplos de actividades para el control de la motricidad gruesa y fina

Control de la motricidad gruesa es el término empleado para describir el desarrollo de los movimientos controlados de todo el cuerpo o de las extremidades como las piernas o los brazos. El desarrollo de un buen equilibrio y postura es de especial importancia para la adquisición de buenos hábitos de escritura.

Actividades como:

- Bailar y saltar a la comba
- Correr y brincar al ritmo de la música
- Utilizar aparatos pequeños p. ej. lanzar, atrapar, golpear y botar una pelota
- Pedalear
- Agarrar las presas de un rocódromo
- Crear una estructura a gran escala con kits de construcción
- Martillar
- Consolidar el lenguaje del movimiento como, por ejemplo, dar una vuelta, ir en zigzag, alzarse y deslizarse, hacer movimientos rápidos y lentos, realizar movimientos ágiles.
- Hacer grandes movimientos en el aire con los brazos, las manos y los hombros con cintas de baile.

Control de la motricidad fina es el término empleado para describir movimientos más pequeños, normalmente de la mano y los dedos (o del pie y los dedos de los pies). A continuación, se nombran algunos ejercicios y actividades para desarrollar el control de la motricidad fina:

- Doblar un papel
- Recortar formas de un papel
- Encajar figuras geométricas en sus correspondientes huecos
- Construir maquetas
- Utilizar juguetes de construcción
- Practicar con juguetes de atornillar y herramientas de trabajo de madera
- Jugar con tableros de clavijas
- Hacer figuras con materiales moldeables como plastilina o arcilla
- Dibujar en la arena y jugar con agua en general (colar o verter agua y recoger juguetes utilizando herramientas como, por ejemplo, cañas de pescar o grúas)
- Coser y tejer
- Calcar y emplear plantillas
- Cortar y pelar cuando se cocina
- Desarrollar el movimiento de pinza por medio del empleo de pinzas para recoger lentejuelas, cuentas y plumas. Rociar arena y sal
- Trazar y dibujar con tiza, rotuladores, bolígrafos con punta de fieltro y pinturas en pizarras, caballetes y folios de diferentes tamaños
- Realizar rompecabezas

- Contar con los dedos y con rimas
- Practicar el *Skywriting* (método de aprendizaje dirigido a los alumnos para que utilicen todo su cuerpo a la vez que aprenden cómo escribir una letra de forma correcta)
- Jugar con palos en la arena

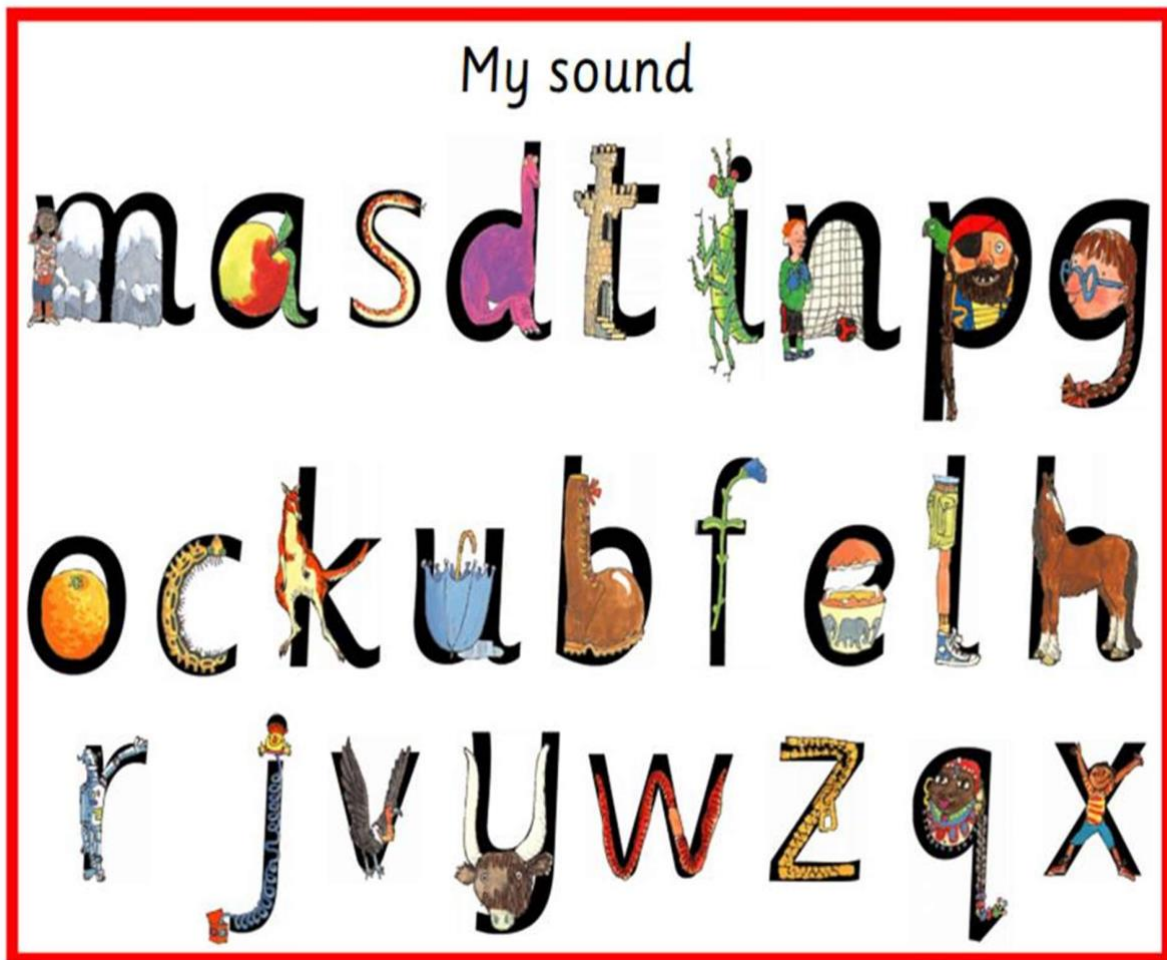
ANEXO C – Letra pre-cursiva (Sin ligadura)

a b c d e
f g h i j k
l m n o p
q r s t u
v w x y z

ANEXO D – Introducción a la formación de letras haciendo uso del patrón nemotécnico de ReadWriteInc (en inglés)

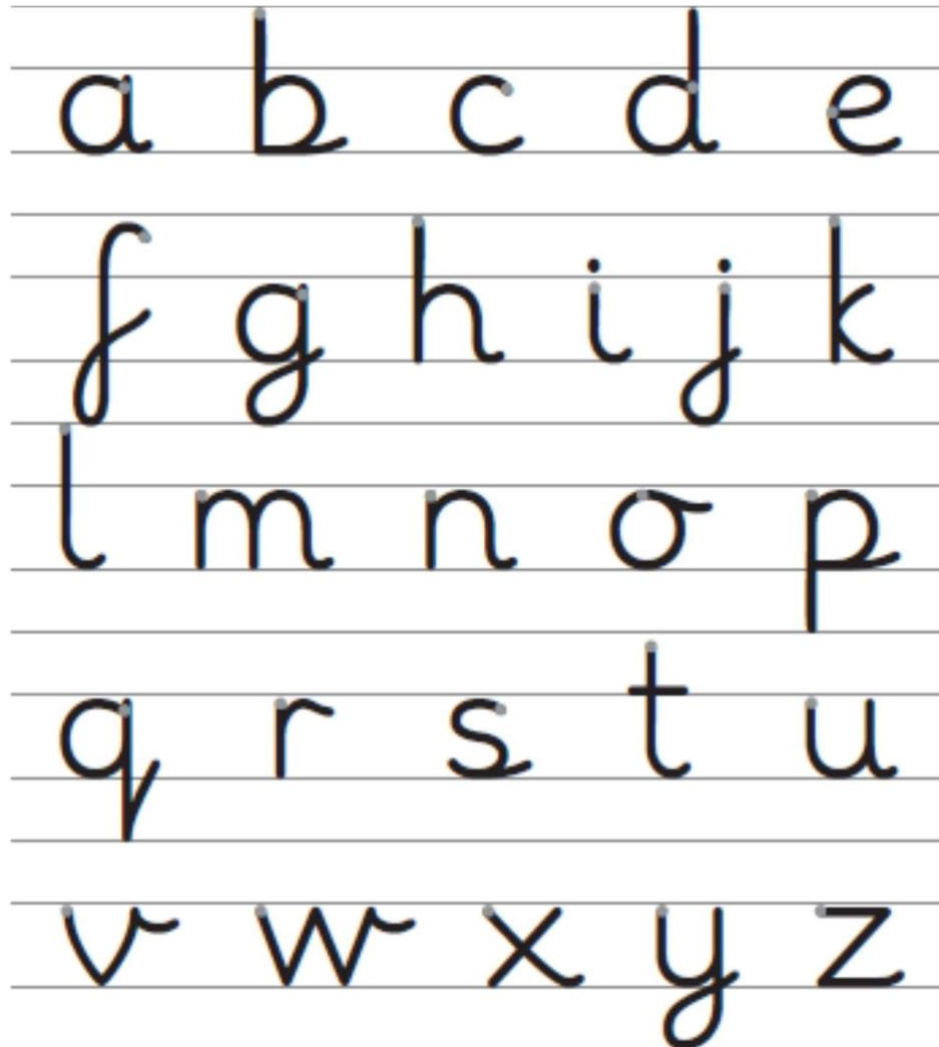
a	Round the apple and down the leaf	j	Down his body, curl and dot	s	Slither down the snake
b	Down the laces to the heel, round the toe	k	Down the kangaroo's body, tail and leg	t	Down the tower across the tower
c	Curl around the caterpillar	l	Down the long leg	u	Down and under, up to the top and draw the puddle
d	Round his bottom, up his tall neck and down to his feet	m	Down Maisie, over the mountain, over the mountain	v	Down a wing, up a wing
e	Lift off the top and scoop out the egg	n	Down Nobby, over his net	w	Down up, down up
f	Down the stem and draw the leaves	o	All around the orange	x	Down the arm and leg and repeat the other side
g	Round her face, down her hair and give her a curl	p	Down his plait and around his head	y	Down a horn, up a horn and under his head
h	Down the head to the hooves and over his back	q	Round her head, up past her earrings and down her hair	z	Zig – zag- zig
i	Down his body, and a dot for his head	r	Down his back, then curl over his arm		

ANEXO E – Imágenes asociadas a los patrones de ReadWriteInc para la caligrafía pre-cursiva



ANEXO F – Cursiva

CALIGRAFÍA – UNIÓN DE LETRAS EN CURSIVA SIN LIGADURA



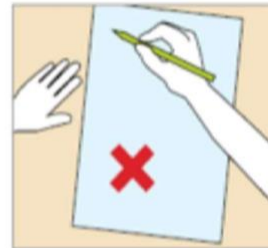
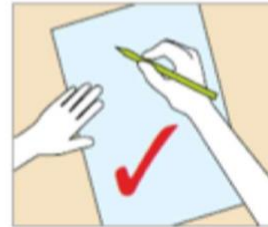
The quick brown fox jumps over the lazy dog.

ANEXO G – Postura y agarre del lápiz correctos

Postura y agarre del lápiz correctos para escribir

Se debe enseñar a los alumnos a cómo sentarse de forma apropiada en el pupitre y a cómo agarrar el lápiz correctamente

POSTURA EN EL PUPITRE



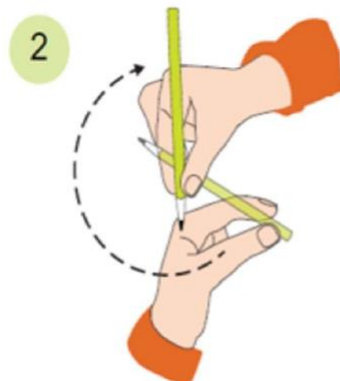
Posición del papel para diestros

AGARRE DEL LÁPIZ

Se debe animar a los alumnos, tanto diestros como zurdos, a agarrar el lápiz en forma de trípode, pues este tipo de agarre permite sujetar el lápiz/bolígrafo con firmeza a la vez que facilita el control de los movimientos del utensilio de escritura que se esté utilizando.



1) Agarre el lápiz con sus dedos índice y pulgar con la punta mirando hacia afuera.



2) Con la mano libre, haga girar el lápiz por debajo.

3) Utilice su dedo corazón para apoyar la parte inferior del lápiz.

